

临沂统计月报

2014年3月

临沂市统计局

第三次全国经济普查

根据《全国经济普查条例》的规定，国务院决定于2013年开展第三次全国经济普查。

一、普查的主要目的

全面调查了解我国第二产业和第三产业的发展规模及布局，了解我国产业组织、产业结构、产业技术的现状以及各生产要素的构成，进一步查实服务业、战略性新兴产业和小微企业的发展状况，摸清我国各类单位的基本情况，全面更新覆盖国民经济各行业的的基本单位名录库、基础信息数据库和统计电子地理信息系统。通过普查，进一步夯实统计基础，健全统计工作的部门协调机制和信息共享机制，为加强和改善宏观调控，加快经济结构战略性调整，科学制定中长期发展规划，提供科学准确的统计信息支持。

二、普查的对象和范围

第三次全国经济普查的对象是在我国境内从事第二产业和第三产业的全部法人单位、产业活动单位和个体经营户。具体范围包括：采矿业，制造业，电力、热力、燃气及水生产和供应业，建筑业，批发和零售业，交通运输、仓储和邮政业，住宿和餐饮业，信息传输、软件和信息技术服务业，金融业，房地产业，租赁和商务服务业，科学研究和技术服务业，水利、环境和公共设施管理业，居民服务、修理和其他服务业，教育，卫生和社会工作，文化、体育和娱乐业，以及公共管理、社会保障和社会组织等。

三、普查的内容和时间

普查的主要内容包括单位基本属性、从业人员、财务状况、生产经营情况、生产能力、原材料和能源及主要资源消耗、科技活动情况等。

普查标准时点为 2013 年 12 月 31 日, 普查时期资料为 2013 年年度资料。

四、普查的组织和实施

第三次全国经济普查是一项重大的国情国力调查, 各地区、各部门按照“全国统一领导、部门分工协作、地方分级负责、各方共同参与”的原则, 突出重点, 优化方式, 统一组织, 创新手段, 认真做好普查的宣传动员和组织实施工作。

国务院成立第三次全国经济普查领导小组, 负责普查组织和实施中重大问题的研究和决策。普查领导小组由国务院领导同志任组长, 成员单位包括国务院办公厅、统计局、发展改革委、中央宣传部、中央编办、监察部、民政部、财政部、税务总局、工商总局和质检总局等部门(组成人员名单另发)。普查领导小组办公室设在统计局, 负责普查的具体组织实施和协调。

目 录

全市主要经济指标·····	1
地区生产总值·····	2
工业指标·····	3
工业产品产量·····	4
工业企业经济效益·····	5
固定资产投资·····	7
房地产开发投资·····	8
社会消费品零售总额·····	9
财 政·····	10
金 融·····	11
物 价·····	12
县区经济·····	13
市地经济·····	20
一季度全市经济运行情况·····	25

2014 年一季度全市主要经济指标

单位：亿元

指 标	绝对量	增长速度(%)
地区生产总值（一季度）	718.0	10.4
规模以上工业增加值	421.2	15.4
固定资产投资	371.0	19.6
社会消费品零售总额	462.9	12.6
进出口总额（亿美元）	22.6	10.2
# 出口额（亿美元）	10.8	12.6
公共财政收入	66.3	23.8
国、地税收入合计	101.2	21.4
金融机构人民币存款余额	4016.9	331.3
# 储蓄存款	2457.8	207.5
金融机构人民币贷款余额	2616.4	140.8
居民消费价格总指数 (%)	102.7	2.7

注：金融机构存、贷款余额增长为比年初增长额。

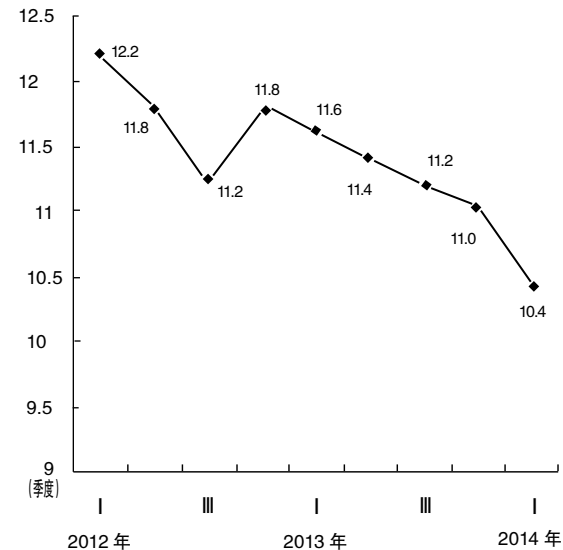
GDP

单位：亿元

指 标	2014年第一季度 绝对量	增长速度 (%)
GDP	718.0	10.4
第一产业	34.5	3.0
第二产业	404.1	12.0
第三产业	279.4	8.8

GDP 累计增长速度

(%)



工业指标

单位：亿元

指 标	1-3月绝对量	增长速度 (%)
1、工业增加值	421.2	15.38
# 轻工业	161.5	14.50
# 重工业	259.7	15.87
# 国有企业	21.8	8.67
# 集体企业	1.3	9.23
# 股份合作企业	1.1	12.85
# 股份制企业	290.8	15.88
# 外商及港澳台投资企业	45.2	14.60
# 其他经济类型企业	60.9	17.09
# 大中型企业	163.0	9.44
2、工业用电量 (万千瓦时)	644674	12.69
3、工业产品销售率 (%)	96.32	持平

工业产品产量

指 标	1-3月绝对量	增长速度 (%)
小型拖拉机 (台)	89310	-8.2
白酒 (千升)	24911	11.6
精制食用植物油 (吨)	136299	6.0
纱 (吨)	53283	-13.8
布 (万米)	17499	5.4
烧碱 (折 100%) (吨)	100162	2.9
机制纸及纸板 (吨)	128591	9.7
水泥 (万吨)	350	-2.1
电动自行车 (辆)	193045	14.9
铁合金 (吨)	381114	20.9
人造板 (立方米)	4074390	-7.2
钢材 (吨)	1777081	47.3
饲料 (吨)	1406719	16.3
生铁 (吨)	978046	4.8

工业企业经济效益

单位: 亿元

指 标	1-3月绝对量	增长速度 (%)
企业单位数 (家)	4143	增加 389 家
# 亏损企业 (家)	124	增加 8 家
流动资产合计	1867.0	20.8
应收帐款净额	318.8	23.4
产成品	195.3	4.8
资产合计	3934.8	27.1
负债合计	2002.9	19.3
主营业务收入	1933.1	14.6
# 主营业务成本	1707.3	16.5
# 主营业务税金及附加	11.5	13.0
管理费用	38.9	10.0
财务费用	20.1	14.0
# 利息支出	14.4	14.2
利润总额	106.2	11.8
亏损企业亏损额	2.4	23.8
利税总额	159.2	11.0
应交增值税	41.5	8.9

注: 数据截止日期为 4 月 18 日, 省局尚未反馈。

本年收入过亿元企业

单位：亿元

指 标	1-3月绝对量	增长速度 (%)
企业个数 (个)	276	56 个
主营业务收入	942.2	15.5
利润总额	48.0	13.6
利税合计	70.8	9.8

本年利税过千万元企业

单位：亿元

指 标	1-3月绝对量	增长速度 (%)
企业个数 (个)	229	52 个
主营业务收入	793.4	15.3
利润总额	50.2	18.8
利税合计	74.7	14.8

固定资产投资

单位：亿元

指 标	1-3月绝对量	增长速度 (%)
1、固定资产投资完成额	371.0	19.6
#第一产业	3.8	6.7
第二产业	196.1	21.8
#工业	192.3	20.7
第三产业	171.1	17.5
2、投资本年资金来源合计	512.6	25.1
国家预算资金	3.9	-18.3
国内贷款	57.1	53.8
债券	0.1	-66.8
利用外资	2.7	226.2
自筹资金	405.2	26.9
#单位自有资金	68.0	27.0
其他资金	43.7	-8.2

大项目投资

指 标	1-3月绝对量	增长速度 (%)
亿元以上投资项目 (个)	644	增 201 个
投资额 (亿元)	317.6	40.2
5 亿元以上投资项目 (个)	120	增 65 个
投资额 (亿元)	92.6	107.6

注：数据截止日期为 4 月 18 日，省局尚未反馈。

房地产开发投资

单位：亿元

指 标	1-3月绝对量	增长速度 (%)
房地产投资完成额	48.7	9.9
其中：建筑工程投资额	39.2	20.2
安装工程投资额	5.0	13.6
本年购置土地面积（万平方米）	21.5	182.9

商品房建设与销售

单位：万平方米

指 标	1-3月绝对量	增长速度 (%)
商品房施工面积	2908.0	17.3
商品房竣工面积	79.5	-30.9
商品房销售面积	101.5	4.1
待售面积	237.8	13.1
商品房销售额（亿元）	42.9	10.4

社会消费品零售总额

单位：亿元

指 标	1-3月绝对量	增长速度 (%)
社会消费品零售总额	462.9	12.6
# 城镇	349.4	12.8
# 城区	212.9	13.1
乡村	113.5	12.1
# 批发业	49.6	12.0
零售业	390.3	12.9
住宿业	2.2	8.2
餐饮业	20.8	8.9

财政收入与支出

单位：万元

指 标	1-3月绝对量	增长速度 (%)
1、公共财政收入	66.3	23.8
税收收入	58.7	29.5
增值税	7.2	18.6
营业税	19.5	35.8
企业所得税	5.4	24.1
个人所得税	1.3	18.0
2、公共财政支出	19.4	47.5
一般公共服务	18.8	28.0
教育	22.3	75.0
科学技术	7.5	-4.1
文化体育与传媒	14.1	43.1
社会保障和就业	25.4	26.3
医疗卫生	24.0	34.2
节能环保	8.1	7.9

金融机构人民币存款余额

单位：亿元

指 标	1-3月绝对量	比年初增减
金融机构各项存款余额	4016.9	331.3
单位存款	1432.9	136.6
个人存款	2505.5	223.1
其中：储蓄存款	2457.8	207.5
财政性存款	61.6	-37.0

金融机构人民币贷款余额

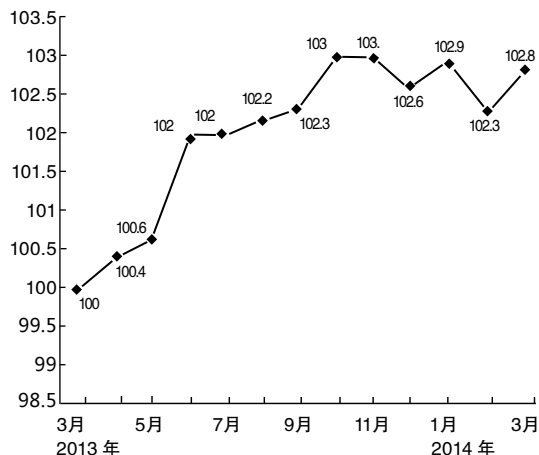
单位：亿元

指 标	1-3月绝对量	比年初增减
金融机构贷款余额	2616.4	140.8
短期贷款	1597.8	77.2
中长期贷款	892.0	74.9
票据融资	126.1	-11.4
各项垫款	0.4	0.1

价格指数 (以上年同期为 100)

指 标	3 月	1-3 月
1、居民消费价格指数	102.8	102.7
2、工业生产者出厂价格指数	96.9	97.3
轻工业	98.5	98.4
重工业	96.0	96.6
生产资料	95.5	96.2
生活资料	99.7	99.3
3、工业生产者购进价格指数	96.8	97.1

居民消费价格指数
(上年同月价格 = 100)



全市各县区主要经济指标(一)

县(市)区	工业增加值(亿元)		产品销售率(%)	
	1-3月绝对量	增长速度(%)	1-3月销售率	同比±个百分点
全 市	421.2	15.4	96.32	持平
兰 山 区	63.6	10.4	97.57	0.28
罗 庄 区	51.8	12.8	97.01	0.09
河 东 区	19.0	14.6	98.01	0.41
沂 南 县	23.4	16.1	96.62	0.67
郯 城 县	21.1	11.4	99.28	2.03
沂 水 县	51.6	12.9	96.05	持平
兰 陵 县	19.0	16.0	99.93	持平
费 县	31.8	14.2	96.80	-0.55
平 邑 县	17.7	15.3	96.90	0.56
莒 南 县	23.6	15.5	98.24	0.03
蒙 阴 县	14.6	14.6	101.00	2.77
临 沭 县	22.9	14.3	88.23	-3.53
高 新 区	19.0	16.0	98.97	0.17
开 发 区	36.4	14.3	90.56	0.44
临 港 区	5.6	19.6	91.10	-5.85

注：增加值总量使用 2013 年度最新成本费用调查的增加值率测算，与同期相比增加值率下降 10% 左右。为实现与核算数据的衔接，国家、省已不公布工业增加值总量指标。

全市各县区主要经济指标(二)

县(市)区	主营业务收入(亿元)		利税合计(亿元)	
	1-3月绝对量	增长速度(%)	1-3月绝对量	增长速度(%)
全 市	1933.1	14.56	159.2	10.99
兰 山 区	296.7	13.40	24.3	-2.38
罗 庄 区	221.4	0.78	16.1	-13.09
河 东 区	76.7	8.49	4.0	8.44
沂 南 县	100.6	24.26	5.8	33.00
郯 城 县	97.1	5.98	10.3	-0.88
沂 水 县	259.5	17.92	24.5	16.25
兰 陵 县	92.6	23.25	9.5	17.08
费 县	140.2	10.26	16.5	14.22
平 邑 县	75.8	10.45	7.5	10.42
莒 南 县	103.0	17.66	6.3	37.99
蒙 阴 县	70.5	10.04	5.7	7.64
临 沭 县	108.2	3.34	6.5	11.18
高 新 区	87.1	32.79	5.1	79.18
开 发 区	167.6	28.41	15.1	31.62
临 港 区	25.9	32.91	1.5	55.92

注：数据截止日期为4月18日，省局尚未反馈。

全市各县区主要经济指标(三)

县(市)区	利润总额(亿元)		固定资产投资(亿元)	
	1-3月绝对量	增长速度(%)	1-3月绝对量	增长速度(%)
全 市	106.2	11.8	371.0	19.6
兰 山 区	19.0	-1.9	78.2	19.4
罗 庄 区	8.9	-8.2	29.1	21.2
河 东 区	2.9	1.5	18.6	20.5
沂 南 县	3.8	47.0	22.5	21.2
郯 城 县	6.5	-3.3	18.1	20.9
沂 水 县	14.8	12.3	32.1	19.4
兰 陵 县	5.8	18.3	21.0	19.6
费 县	11.5	14.4	17.9	20.1
平 邑 县	4.8	8.8	19.2	19.2
莒 南 县	4.6	42.5	17.1	19.6
蒙 阴 县	3.8	5.6	13.6	19.9
临 沭 县	5.5	7.1	19.8	20.3
高 新 区	3.9	102.7	18.9	20.7
开 发 区	9.3	37.6	28.2	19.2
临 港 区	1.3	68.2	16.6	22.1

注：数据截止日期为4月18日，省局尚未反馈。

全市各县区主要经济指标(四)

县(市)区	社会消费品零售额(亿元)	
	1-3月绝对量	增长速度(%)
全 市	462.9	12.6
兰 山 区	138.6	12.2
罗 庄 区	31.9	13.6
河 东 区	24.6	13.4
沂 南 县	25.5	13.4
郯 城 县	25.0	12.3
沂 水 县	28.9	13.4
兰 陵 县	42.3	13.4
费 县	21.8	12.3
平 邑 县	31.8	13.7
莒 南 县	25.6	12.3
蒙 阴 县	21.8	12.6
临 沭 县	24.2	12.5
高 新 区	9.2	12.1
开 发 区	8.9	12.0
临 港 区	2.8	12.0

全市各县区主要经济指标(五)

县(市)区	公共财政收入(亿元)		公共财政支出(亿元)	
	1-3月绝对量	增长速度(%)	1-3月绝对量	增长速度(%)
全 市	66.3	23.8	84.7	47.5
市 直	1.3		8.9	28.8
兰 山 区	16.9	22.4	8.3	91.5
罗 庄 区	5.1	16.1	2.5	28.4
河 东 区	3.7	28.3	4.6	21.3
沂 南 县	3.9	30.4	7.5	85.6
郯 城 县	2.8	32.3	5.8	47.2
沂 水 县	7.8	37.0	9.0	45.3
兰 陵 县	3.5	27.0	7.8	28.8
费 县	3.5	28.5	3.5	25.5
平 邑 县	2.63	23.7	7.7	40.5
莒 南 县	3.1	30.3	4.1	28.0
蒙 阴 县	1.8	20.7	5.1	187.7
临 沭 县	3.08	26.2	3.6	49.4
高 新 区	1.3	37.9	1.4	7.6
开 发 区	5.3	41.5	4.1	59.3
临 港 区	0.7	64.7	0.8	21.0

全市各县区主要经济指标(六)

县(市)区	国税收入(亿元)		地税收入(亿元)	
	1-3月绝对量	增长速度(%)	1-3月绝对量	增长速度(%)
全 市	46.9	15.9	54.3	26.5
兰 山 区	10.7	26.4	9.2	38.5
罗 庄 区	7.3	-0.6	3.4	13.5
河 东 区	2.8	23.3	2.2	25.0
沂 南 县	2.2	10.0	3.1	31.9
郯 城 县	1.2	28.3	2.3	32.4
沂 水 县	3.6	29.6	7.4	42.0
兰 陵 县	2.8	22.7	2.2	5.2
费 县	3.1	4.6	2.5	27.7
平 邑 县	2.0	30.0	2.1	-6.2
莒 南 县	2.2	-16.2	2.4	31.1
蒙 阴 县	1.8	36.0	1.3	17.8
临 沭 县	2.0	14.0	2.1	34.3
高 新 区	0.9	29.2	1.0	35.8
开 发 区	3.0	24.2	3.8	26.5
临 港 区	—	—	0.6	57.6
市局车购办(国税)	1.3	22.3	—	—
市征收分局(地税)	—	—	8.9	19.1

全市各县区主要经济指标(七)

县(市)区	招商引资: 实际利用市外资金(亿元)	
	1-3月绝对量	增长速度(%)
全 市	102.1	18.8
兰 山 区	10.7	49.5
罗 庄 区	11.1	30.8
河 东 区	5.5	22.0
沂 南 县	6.5	12.4
郯 城 县	5.1	-4.6
沂 水 县	12.4	34.5
兰 陵 县	5.8	38.5
费 县	5.0	-5.6
平 邑 县	5.9	8.9
莒 南 县	5.0	9.8
蒙 阴 县	5.1	21.0
临 沭 县	4.7	11.5
高 新 区	4.8	2.7
开 发 区	9.4	9.2
临 港 区	5.1	20.1

全省各市主要经济指标(一)

全省各市	1-3月工业增加值增长(%)	固定资产投资(亿元)	
		1-3月绝对量	增长速度(%)
山东省	9.51	5834.3	17.5
济南市	9.61	452.2	18.7
青岛市	8.40	687.0	19.3
淄博市	8.32	349.9	17.9
枣庄市	10.82	130.9	17.1
东营市	12.15	346.5	19.7
烟台市	9.51	853.4	18.1
潍坊市	9.89	594.6	17.6
济宁市	10.45	408.1	18.6
泰安市	12.05	388.0	18.1
威海市	14.05	264.3	20.0
日照市	10.01	125.6	17.0
莱芜市	12.27	96.3	17.3
临沂市	15.38	371.0	19.6
德州市	14.50	278.4	20.2
聊城市	10.22	165.3	18.4
滨州市	9.02	147.7	-1.6
菏泽市	15.15	174.8	18.7

全省各市主要经济指标(二)

全省各市	1-3月社会消费品零售总额增长(%)	公共财政收入(亿元)	
		1-3月绝对量	增长速度(%)
山东省	12.4	1258.4	10.5
济南市	12.4	135.4	12.6
青岛市	12.1	226.9	19.4
淄博市	12.3	62.8	0.5
枣庄市	12.5	34.2	-2.4
东营市	12.3	51.0	13.0
烟台市	12.5	130.8	12.8
潍坊市	12.2	105.6	10.7
济宁市	12.6	84.3	10.2
泰安市	12.5	57.3	9.1
威海市	12.7	57.3	14.0
日照市	12.4	30.2	12.3
莱芜市	12.4	14.5	7.1
临沂市	12.6	66.3	23.8
德州市	12.5	37.7	15.5
聊城市	12.5	36.7	20.5
滨州市	12.1	44.7	5.3
菏泽市	12.6	40.4	0.5

全省各市主要经济指标(三)

全省各市	国、地税收入(亿元)		国税收入(亿元)	
	1-3月绝对量	增长速度(%)	1-3月绝对量	增长速度(%)
山东省	2015.5	6.2	1185.5	3.9
济南市	206.0	8.0	106.9	8.1
青岛市	475.6	10.6	324.2	7.8
淄博市	101.6	-3.6	65.9	-4.0
枣庄市	40.9	-4.2	19.5	3.6
东营市	83.2	5.6	41.1	4.1
烟台市	198.9	1.3	110.5	-4.3
潍坊市	157.9	17.5	81.8	23.4
济宁市	107.9	-1.0	48.4	-0.4
泰安市	59.3	3.3	25.8	2.3
威海市	75.6	12.1	34.3	4.9
日照市	140.1	15.5	122.2	14.4
莱芜市	20.0	-9.0	10.7	-18.3
临沂市	98.4	21.3	46.9	15.9
德州市	51.1	14.9	25.4	14.4
聊城市	53.0	16.7	29.7	14.2
滨州市	61.7	-3.4	34.8	-8.0
菏泽市	52.4	4.6	25.7	18.1

全省各市主要经济指标(四)

全省各市	地税收入(亿元)		进出口总额(亿美元)	
	1-3月绝对量	增长速度(%)	1-3月绝对量	增长速度(%)
山东省	830.0	9.6	659.4	10.8
济南市	99.1	7.9	23.8	4.6
青岛市	151.5	17.3	190.4	9.8
淄博市	35.7	-2.9	23.0	-0.7
枣庄市	21.3	-10.5	2.9	2.5
东营市	42.1	7.2	32.6	10.5
烟台市	88.5	9.3	113.8	21.0
潍坊市	76.1	11.8	39.7	5.4
济宁市	59.6	-1.4	13.2	2.0
泰安市	33.4	4.0	7.9	34.1
威海市	41.3	18.9	39.2	-12.0
日照市	17.8	23.6	96.5	31.9
莱芜市	9.3	4.8	6.1	-3.4
临沂市	51.5	26.7	22.6	10.2
德州市	25.7	15.3	9.9	29.6
聊城市	23.4	20.2	14.0	-3.9
滨州市	27.0	3.2	16.2	-16.0
菏泽市	26.7	-5.8	7.7	10.3

注：省返地税收入数据为地税中的税收收入。

全省各市主要经济指标(五)

全省各市	出口总额(亿美元)		进口总额(亿美元)	
	1-3月绝对量	增长速度(%)	1-3月绝对量	增长速度(%)
山东省	311.0	6.5	348.4	15.0
济南市	13.2	-3.1	10.7	15.9
青岛市	95.4	2.0	95.0	18.9
淄博市	12.5	2.3	10.5	-4.1
枣庄市	2.3	22.8	0.5	-40.6
东营市	14.1	26.7	18.5	0.7
烟台市	63.8	16.0	50.0	28.1
潍坊市	27.0	0.2	12.7	18.4
济宁市	7.3	-9.0	5.9	19.9
泰安市	3.8	28.8	4.0	39.6
威海市	25.4	4.8	13.8	-32.0
日照市	10.0	5.3	86.5	35.8
莱芜市	1.9	13.1	4.2	-9.5
临沂市	10.8	12.6	11.8	8.2
德州市	4.7	7.1	5.1	60.9
聊城市	5.1	12.0	9.0	-11.1
滨州市	9.0	-1.0	7.2	-29.4
菏泽市	4.6	23.7	3.1	-5.2

一季度全市经济运行情况

一、农业生产形势稳定。一季度,全市农林牧渔业完成增加值34.47亿元,增长3%,其中,农业下降1.7%,林、牧、渔业分别增长6.9%、3%和10%。小麦苗情总体良好。全市小麦播种面积528.5万亩,同比减少4.6%,其中,一类麦田273.5万亩,二类麦田169.2万亩,一、二类麦田面积占总面积的83.8%。牧、渔业稳定发展。猪、羊、牛、家禽出栏212.3万头、94.1万只、9.5万头和4637.4万只,分别增长4.1%、3.3%和下降3.2%、5.2%。肉类、禽蛋、奶产量为23.8万吨、6.4万吨和2.9万吨,分别增长1.5%和下降7.2%、1.9%。水产品产量3.8万吨,增长21.4%。

二、工业经济保持较快增长。一季度,全市规模以上工业增加值421.2亿元,增长15.4%,高于全省5.9个百分点,列全省第1位。“10+6”产业涉及工业部分完成产值1992.5亿元,增长14.7%,其中,六大千亿级产业完成产值1338.5亿元,增长14.6%。骨干企业运行稳健。产值过亿元企业281家,完成产值1005.9亿元,增长14.9%,户均产值3.6亿元;“1531”骨干企业完成产值780亿元,增长13.6%;主营业务收入过亿元企业276家,同比增加56家。民营工业完成产值1802.2亿元,增长15.7%,户均完成产值0.5亿元。

用电增速加快，一季度工业用电量增长 12.7%，增幅列全省第 1 位。

三、固定资产投资结构趋优。一季度，全市 1342 个在建项目完成投资 371 亿元，增长 19.6%，其中，新开工项目 344 个，完成投资 123.8 亿元，增长 22.7%。分产业看，第一产业完成投资 3.8 亿元，增长 6.7%；第二产业完成投资 196.1 亿元，增长 21.8%；第三产业完成投资 171.1 亿元，增长 17.5%。工业投资内部结构改善。完成工业投资 192.3 亿元，增长 20.7%；工业技改投 129.9 亿元，增长 22.7%，占工业投资的 67.6%，同比提高 1.2 个百分点；高新技术产业投资 92.7 亿元，增长 22.8%。“10+6”产业完成投资 325.2 亿元，同比增长 21%；民间投资 334.8 亿元，增长 18.4%，占全部投资的比重为 90.2%。大项目投资支撑力度大。全市在建计划总投资过亿元项目 478 个（不含房地产开发项目），完成投资 277.6 亿元，同比增长 70.5%。

商品房销售平稳增长。一季度，全市房地产开发投资完成 48.7 亿元，增长 9.9%。商品房销售面积 101.5 万平方米，增长 4.1%；商品房销售额 42.9 亿元，增长 10.4%。

四、国内外市场增长平稳，招商引资形势良好。一季度，全市社会消费品零售额 462.9 亿元，增长 12.6%。从区域看，城镇市场零售额 349.4 亿元，乡村

市场 113.5 亿元，分别增长 12.8% 和 12.1%。从行业看，批发业完成 49.6 亿元，零售业 390.3 亿元，分别增长 12% 和 12.9%；住宿业 2.2 亿元，餐饮业 20.8 亿元，分别增长 8.2% 和 8.9%。从类别看，吃、穿、用类商品增长 21.4%、21.5% 和 13.8%。限额以上批发和零售业企业达到 1175 家，实现零售额 260.4 亿元，增长 19.4%，快于零售额增速 6.8 个百分点，成为全市最具活力和影响力的销售载体。一季度，居民消费价格上升 2.7%，工业生产者出厂价格下降 2.7%，工业生产者购进价格下降 2.9%。

全市实现进出口总额 22.6 亿美元，增长 10.2%。其中，出口 10.8 亿美元，增长 12.6%；进口 11.8 亿美元，增长 8.2%。

招商引资势头良好。一季度，全市引建市外招商项目 197 个，到位市外资金 102.1 亿元，同比增长 18.8%。“10+6”产业在建招商项目 124 个，占总量的 90.5%，到位资金 95.1 亿元，占总量的 93.1%。

五、财税收入质量较高，金融运行稳健。一季度，公共财政收入完成 66.3 亿元，增长 23.8%，增幅高于全省 13.3 个百分点，列全省第 1 位。税收收入 58.7 亿元，增长 29.5%，税收占公共财政收入占比为 88.5%；其中，增值税、营业税、企业所得税和个人所得税主体四税分别增长 18.6%、35.8%、24.1% 和 18.0%。重点支

出保障有力。公共财政支出84.8亿元,增长47.5%。其中,教育、社会保障和就业、城乡社区、住房保障支出分别增长75.0%、26.3%、64.6%和66.7%。

国地税收入101.2亿元,增长21.4%,增幅列全省第1位。其中,国税收入46.9亿元,增长15.9%;地税收入54.3亿元,增长26.5%。

3月末,全市金融机构人民币存款余额4016.9亿元,比年初增加331.3亿元;其中,储蓄存款2457.8亿元,比年初增加207.5元。金融机构人民币贷款余额2616.4亿元,比年初增加140.8亿元。